



Správa majetku Kynšperk nad Ohří spol. s r.o.

Chebská 697/19, 357 51 Kynšperk nad Ohří

IČO: 252 33 556

Telefon: +420 777 128 400

E-mail: horalek@smkynšperk.cz

PROVOZNÍ ŘÁD „ZAŘÍZENÍ KE SBĚRU A ÚPRAVĚ ODPADŮ“



Vytvořeno:	Srpen 2013 (č.j.: 2718/ZZ/13-6)
Aktualizace I:	Červenec 2015 (č.j.: 2175/ZZ/15)
Aktualizace II:	Únor 2022 (č.j.: KK/6047/ZZ/21-8)
Aktualizace III:	Srpen 2022 (č.j.: KK/4226/ZZ/22-3)
Aktualizace IV:	Únor 2023 (č.j.: KK/593/ZZ/23-3)
Aktualizace V:	Červenec 2023

Vytvořil Enviservis: Ing. Josef Štýbr, Vladimír Zábranský a Jan Vetchý

Schválil: Miroslav Horálek, jednatel

Vypracováno v souladu s:

- Zákon č. 541/2020 Sb., o odpadech
- Zákon č. 542/2020 Sb., o výrobcích s ukončenou životností
- Vyhláška č. 8/2021 Sb., o katalogu odpadů a posuzování vlastností odpadů
- Vyhláška 273/2021 Sb., o podrobnostech nakládání s odpady

1. Základní údaje o zařízení:

A. Název zařízení:

ZAŘÍZENÍ KE SBĚRU A ÚPRAVĚ ODPADŮ – Sběrný dvůr Kynšperk nad Ohří

IČZ: CZK00336

B. Vlastník zařízení:

Město Kynšperk nad Ohří; IČO: 002 59 454; Jana A. Komenského 221/13, 357 51 Kynšperk nad Ohří

C. Provozovatel zařízení:

Správa majetku Kynšperk nad Ohří spol. s r.o.; IČO: 252 33 556; Chebská 697/19, 357 51 Kynšperk nad Ohří

D. Jména vedoucích pracovníků zařízení:

Ladislav Vitek

☎ Telefon: +420 725 660 895

✉ E-mail: viteks@mkynšperk.cz

Bc. Hana Dreiseitlová Dis.

☎ Telefon: +420 775 736 609

✉ E-mail: dreiseitlova@smkynšperk.cz

E. Významná telefonní čísla:

 MĚSTSKÁ POLICIE	☎ 156
 TÍŠŇOVÁ LINKA	☎ 112
 HASIČI	☎ 150
 ZÁCHRANNÁ SLUŽBA	☎ 155
 POLICIE	☎ 158

F. Adresy sídel příslušných kontrolních orgánů:

- **Oblastní inspektorát ČIŽP Ústí nad Labem – Závodní 152, 360 18 Karlovy Vary**
Telefon: ☎ +420 353 237 330
Telefon: ☎ +420 731 405 378 (hlášení havárií)
E-mail: ✉ kv.podatelna@cizp.cz
ID datové schránky: ☒ c6vdzus
- **Krajský úřad Karlovarského kraje – Závodní 353/88, 360 06 Karlovy Vary**
Telefon: ☎ +420 354 222 300
Telefon: ☎ +420 354 222 220 (vedoucí odboru)
E-mail: ✉ epodatelna@kr-karlovarsky.cz
ID datové schránky: ☒ siqbxt2
- **Krajská Hygienická stanice Karlovarského kraje – Závodní 94, 360 21 Karlovy Vary**
Telefon: ☎ +420 355 328 311
Telefon: ☎ +420 355 328 325 (vedoucí odboru)
E-mail: ✉ sekretariat@khskv.cz
ID datové schránky: ☒ t3jai32
- **Městský úřad Sokolov – Rokycanova 1929, 356 01 Sokolov**
Telefon: ☎ +420 354 228 191
Telefon: ☎ +420 354 228 170 (vedoucí odboru)
E-mail: ✉ epodatelna@mu-sokolov.cz
ID datové schránky: ☒ 6xmbrxu
- **Městský úřad Kynšperk nad Ohří – Jana A. Komenského 221/13, 357 51 Kynšperk nad Ohří**
Telefon: ☎ +420 352 350 421
Telefon: ☎ +420 352 350 432 (nakládání s odpady)
E-mail: ✉ podatelna@kynšperk.cz
ID datové schránky: ☒ ca8by3x

G. Adresa a údaje o pozemcích, na nichž je zařízení umístěno:

Sběrný dvůr, Školní ulice, Kynšperk nad Ohří

(vedle areálu Technických služeb, Školní 542) - vjezd ze Školní nebo Chebské ulice

Parcelní číslo: 99

Obec: Kynšperk nad Ohří [560499]

Katastrální území: Kynšperk nad Ohří [678627]

Číslo LV: 1

Výměra: 609 m² (část pozemku)

Parcelní číslo: 100

Obec: Kynšperk nad Ohří [560499]

Katastrální území: Kynšperk nad Ohří [678627]

Číslo LV: 1

Výměra: 2.715 m² (část pozemku)

Souřadnice: WGS-84: 50°06'55.42"N, 12°32'07.80"E

Dec: 50.115394515, 12.535501215

Y: 875745.38, X: 1019865.11

H. Údaje o posledním rozhodnutí podle stavebního zákona:

Kolaudační souhlas s užíváním stavby, které vydal Městský úřad Kynšperk nad Ohří, odbor výstavby, územního plánování a dopravy dne 26. 09. 2013 pod č. j.: 06722/13/OVÚPD.

I. Odpovídající základní kapacitní údaje:

- Roční projektovaná kapacita zařízení: 1.000 t/rok
- Roční projektovaná zpracovatelská kapacita zařízení: 500 t/rok
- Roční projektovaná zpracovatelská kapacita povolené činnosti (3.4.0): 500 t/rok
- Projektovaná denní zpracovatelská kapacita: 50 t/den
- Maximální okamžitá kapacita zařízení: 500 t

J. Údaj o časovém omezení platnosti provozního řádu:

Platnost provozního řádu je dána rozhodnutím Krajským úřadem Karlovarského kraje. Veškeré změny provozního řádu a zařízení budou Krajskému úřadu Karlovarského kraje předloženy ke schválení.

2. Charakter a účel zařízení:

A. Typ zařízení:

3.4.0 Úprava odpadu před jeho využitím nebo odstraněním – mechanické úpravy – třídění, dotřídění odpadu

11.1.0 Sběr odpadu – sběr – odpadů, kromě vozidel s ukončenou životností a elektrozařízení podle zákona o výrobcích s ukončenou životností

B. Způsob nakládání s odpady v zařízení:

R12a Úprava odpadů před využitím některým ze způsobů uvedených pod označením R1 až R11 neuvedená v dalších bodech

Činnost 3.4.0 dotřídění odpadu

Dotřídění odpadu bude probíhat ve formě mechanického (ručního) dotřídění za účelem získání zaručeně vytříděného odpadu.

C. Seznam druhů odpadu:

Odpady přijímané do zařízení:

Katalogové číslo	Kategorie	Název	Činnost
02 01 03	O	Odpad rostlinných pletiv	11.1.0 sběr
13 02 08	N	Jiné motorové, převodové a mazací oleje	11.1.0 sběr
15 01 10	N	Obaly obsahující zbytky nebezpečných látek nebo obaly těmito látkami znečištěné	11.1.0 sběr

15 02 02	N	Absorpční činidla, filtrační materiály (včetně olejových filtrů jinak blíže neurčených), čisticí tkaniny a ochranné oděvy znečištěné nebezpečnými látkami	11.1.0 sběr
17 01 06	N	Směsi nebo oddělené frakce betonu, cihel, tašek a keramických výrobků obsahující nebezpečné látky	11.1.0 sběr
17 01 07	O	Směsi nebo oddělené frakce betonu, cihel, tašek a keramických výrobků neuvedené pod číslem 17 01 06	11.1.0 sběr
17 03 02	O	Asfaltové směsi neuvedené pod číslem 17 03 01	11.1.0 sběr
17 05 04	O	Zemina a kamení neuvedené pod číslem 17 05 03	11.1.0 sběr
17 09 04	O	Směsné stavební a demoliční odpady neuvedené pod čísly 17 09 01, 17 09 02 a 17 09 03	11.1.0 sběr
20 01 01	O	Papír nebo lepenka	11.1.0 sběr
20 01 02	O	Sklo	11.1.0 sběr
20 01 10	O	Oděvy	11.1.0 sběr
20 01 11	O	Textilní materiály	11.1.0 sběr
20 01 13	N	Rozpouštědla	11.1.0 sběr
20 01 14	N	Kyseliny	11.1.0 sběr
20 01 15	N	Zásady	11.1.0 sběr
20 01 17	N	Fotochemikálie	11.1.0 sběr
20 01 19	N	Pesticidy	11.1.0 sběr
20 01 25	O	Jedlý olej a tuk	11.1.0 sběr
20 01 26	N	Olej nebo tuk	11.1.0 sběr
20 01 27	N	Barvy, tiskařské barvy, lepidla a pryskyřice obsahující nebezpečné látky	11.1.0 sběr
20 01 29	N	Detergenty obsahující nebezpečné látky	11.1.0 sběr
20 01 37	N	Dřevo obsahující nebezpečné látky	11.1.0 sběr
20 01 38	O	Dřevo neuvedené pod číslem 20 01 37	11.1.0 sběr
20 01 39	O	Plasty	11.1.0 sběr
20 01 40	O	Kovy	11.1.0 sběr
20 02 01	O	Biologicky rozložitelný odpad	11.1.0 sběr
20 02 02	O	Zemina a kameny	11.1.0 sběr
20 03 07	O	Objemný odpad	11.1.0 a 3.4.0 sběr a dotřídění

(„O“ Ostatní odpad ; „N“ Nebezpečný odpad)

Odpady vznikající v zařízení činností 3.4.0:

Katalogové číslo	Kategorie	Název	Činnost	Vznikající odpad
20 03 07	O	Objemný odpad	11.1.0 sběr	19 12 01 19 12 02 19 12 03 19 12 04 19 12 05 19 12 07 19 12 08

(„O“ Ostatní odpad ; „N“ Nebezpečný odpad)

19 12 01 Papír a lepenka, 19 12 02 Železné kovy, 19 12 03 Neželezné kovy, 19 12 04 Plasty a kaučuk, 19 12 05 Sklo, 19 12 07 Dřevo neuvedené pod číslem 19 12 06, 19 12 08 Textil

Odpady vznikající provozem zařízení a od zaměstnanců:

Katalogové číslo	Kategorie	Název
13 02 08	N	Jiné motorové, převodové a mazací oleje
13 08 02	N	Jiné emulze
15 01 01	O	Papírové a lepenkové obaly
15 01 02	O	Plastové obaly
15 01 10	N	Obaly obsahující zbytky nebezpečných látek nebo obaly těmito látkami znečištěné
15 02 02	N	Absorpční činidla, filtrační materiály (včetně olejových filtrů jinak blíže neurčených), čisticí tkaniny a ochranné oděvy znečištěné nebezpečnými látkami
16 01 07	N	Olejové filtry
20 01 01	O	Papír a lepenka
20 01 02	O	Sklo
20 01 39	O	Plasty
20 01 40	O	Kovy
20 02 01	O	Biologicky rozložitelný odpad
20 03 01	O	Směsný komunální odpad
20 03 07	O	Objemný odpad

(„O“ Ostatní odpad ; „N“ Nebezpečný odpad)

Odpady vystupující ze zařízení mohou být předány pouze oprávněným osobám. Jedná se o právnické osoby nebo fyzické osoby oprávněné k podnikání, které jsou provozovatelem zařízení k využití nebo k odstranění určeného druhu odpadu.

D. Účel, k němuž je zařízení určeno:

Stacionární zařízení je určeno ke sběru a úpravě odpadu. Jedná se o ostatní a nebezpečný odpad. Sběr odpadů je určen pro právnické osoby nebo podnikající fyzické osoby i pro veřejnost (občané obce Kynšperk nad Ohří a spádové obce). Sběr odpadů bude probíhat v zařízení fyzicky. Do zařízení budou přiváženy odpady vlastní nákladní technikou nebo nákladní technikou původců. V zařízení budou sebrané odpady jednotlivě soustřeďovány dle druhu a kódu odpadu. Úprava odpadů bude probíhat v zařízení formou dotřídění odpadu (např. objemný odpad – nábytek). Dotřídění odpadu bude ve formě mechanického (ručního) dotřídění. Odpad bude dotříděn na jednotlivé odpadní komodity (papír, kov, plast, sklo, dřevo a textil) za účelem získání zaručeně vytříděného odpadu. Dále v zařízení bude probíhat zpětný odběr výrobků s ukončenou životností.

E. Údaj o tom, zda v zařízení dochází ke zpětnému odběru výrobků s ukončenou životností: Skupiny elektrozařízení dle přílohy č. 1 k zákonu č. 542/2020 Sb.:

- Zařízení pro tepelnou výměnu
- Obrazovky, monitory a zařízení obsahující obrazovky o ploše větší než 100 cm²
- Světelné zdroje
- Velká zařízení, jejichž kterýkoli vnější rozměr přesahuje 50 cm, kromě zařízení náležejících do skupin 1, 2 a 3
- Malá zařízení, jejichž žádný vnější rozměr nepřesahuje 50 cm, kromě zařízení náležejících do

- skupin 1, 2, 3 a 6
- Malá zařízení informačních technologií a telekomunikační zařízení, jejichž žádný vnější rozměr nepřesahuje 50 cm
- Odpadní přenosné baterie nebo akumulátory
- Odpadní pneumatiky

Způsob provedení zpětného odběru a nakládání se zpětně odebranými výrobky s ukončenou životností:

A) Provozovatel místa zpětného odběru je povinen:

- Předat zpětně odebraný výrobek s ukončenou životností pouze zpracovateli určenému výrobcem, a to přímo nebo prostřednictvím dopravce
- Nakládat s výrobky s ukončenou životností, které obsahují provozní kapaliny, náplně nebo součásti mající negativní vliv na životní prostředí nebo zdraví osob tak, aby nedošlo k jejich mechanickému poškození a úniku těchto látek do životního prostředí
- Soustřeďovat a přepravovat výrobky s ukončenou životností, včetně jejich dočasného uložení, v souladu s požadavky stanovenými vyhláškou ministerstva
- Zabezpečit výrobky s ukončenou životností po celou dobu jejich uložení v místě zpětného odběru před nežádoucím znehodnocením
- Nakládat s výrobky s ukončenou životností odděleně od ostatních druhů odpadů, dochází-li k soustřeďování ostatních druhů odpadů v tomtéž zařízení, ve kterém se nachází místo zpětného odběru
- Vydat na požádání konečnému uživateli doklad o převzetí výrobků s ukončenou životností, který obsahuje identifikační údaje provozovatele, datum a místo převzetí a údaje o druhu, skupině a množství výrobků s ukončenou životností, nejde-li o místo zpětného odběru charakteru sběrné nádoby bez stálé obsluhy
- Označit na náklady výrobce veřejné místo zpětného odběru nápisem upozorňujícím na možnost odevzdávání výrobků s ukončenou životností v rámci zpětného odběru, a to viditelně a čitelně na místě veřejně přístupném konečnému uživateli a s upřesněním výrobků s ukončenou životností, které jsou zpětně odebírány
- Vykázat údaje týkající se výrobku s ukončenou životností pouze jednou tak, aby nedocházelo ke zdvojení údajů, a vykazovat pouze výrobky s ukončenou životností, které byly na místě zpětného odběru fyzicky odebrány

B) Provozovatel místa zpětného odběru, není-li zároveň zpracovatelem:

- Nesmí zpětně odebraný výrobek s ukončenou životností rozebírat nebo do něj jinak zasahovat
- Může odmítnout převzít výrobek s ukončenou životností v případě, že z důvodu kontaminace nebo závažného poškození výrobek ohrožuje zdraví osob, které zpětný odběr provádějí, nebo pokud obsahuje přidaný odpad,
- Může odmítnout převzít ke zpětnému odběru výrobky s ukončenou životností, jestliže vzhledem k množství a typu výrobků s ukončenou životností či jiným okolnostem lze mít důvodné pochybnosti, že jde o výrobky s ukončenou životností od konečného uživatele
- Může odmítnout převzít ke zpětnému odběru výrobky s ukončenou životností v množství, které přesahuje okamžitou kapacitu místa zpětného odběru.



F. Vymezení věcí a materiálů, které vstupují do zařízení, a nejedná se o odpady:
Netýká se.

3. Stručný popis zařízení:

A. Popis technického a technologického vybavení zařízení, alespoň soustředovací prostředky a manipulační prostředky:

Jedná se o sběrný dvůr určený pro sběr nebezpečných a ostatních odpadů a ke shromažďování odpadů vznikajících při vlastní činnosti Správy majetku Kynšperk nad Ohří. Odpady jsou soustředovány pod přístřeškem o rozměrech 25 x 5 metrů s nepropustnou podlahou (živičný povrch). Dále jsou odpady soustředovány na volném prostranství ve velkoobjemových kontejnerech. Kapalné nebezpečné odpady jsou soustředovány v kontejneru určeném pro soustředování nebezpečných odpadů o rozměrech 6 x 2 metry.



Manipulační prostředky:

Koště, lopata a sorpční materiál (vapex, piliny, písek atd.). Manipulace se sebraným odpadem je na sběrném dvoře v minimálním rozsahu. Odpady do předem daných, označených odpadových nádob vhazují sami občané. Při sběru odpadů z černých skládek zaměstnanci odpad roztřídí na sběrném dvoře a vhodí do předem daných a označených odpadových nádob. Manipulace s kontejnery je zajištěna nákladními vozidly.

Kamerový systém:

Sběrný dvůr je opatřen kamerovým systémem. Záznam z kamerového systému je uchováván po dobu 30 dnů a na vyžádání tento záznam poskytne orgánům provádějícím kontrolu. Rozlišení kamer má minimálně 2 Mpix, frekvence snímání kamer má alespoň 10 FPS a je vybaven záložním zdrojem elektrické energie, který umožňuje provoz kamerového systému alespoň po dobu 3 hodin při výpadku elektrické energie na sběrném dvoře.

Administrativní objekt:

Jako administrativní objekt slouží mobilheim. Lze využívat jako místnost pro odpočinek. Mobilní dům má ocelový nosný rám, na který je připevněná konstrukce podlahy, stěn a střechy. V této konstrukci jsou odpovídající izolační materiály a elektroinstalace. Tloušťka stěn činí 4 cm, vnitřní obklad – lamino, upravená překližka, sololit atd. Střeška – hliníkový plech. Venkovní plášť z hliníkových panelů – imitace palubky. Vytápění: elektrické nebo centrální topení (propan-butan). Venkovní přípojky: elektro 220V.



(ilustrační foto)

Příjezdové komunikace:

- silnice II. třídy, označení komunikace 212 (Kamenný Dvůr – Kynšperk nad Ohří)
- silnice III. třídy, označení komunikace 2123 (Kolová – Kynšperk nad Ohří)
- silnice III. třídy, označení komunikace 2275 (Libavské Údolí – Kynšperk nad Ohří)
- silnice III. třídy, označení komunikace 21215 (Libavské Údolí – Kynšperk nad Ohří)

Soustředovací prostředky:

- **Nebezpečný odpad (kapalný):** IBC box, sud nebo kanystr
- **Nebezpečný odpad (tuhý):** pytel, přepravka nebo popelnice
- **Ostatní odpad (kapalný):** IBC box, sud nebo kanystr
- **Ostatní odpad (tuhý):** kontejner, box nebo volné prostranství

Nebezpečné odpady, které svým charakterem představují riziko pro horninové prostředí, musí být zajištěny v souladu s legislativou v oblasti odpadového hospodářství. Především: uzavřené obaly, zachytivé vany pro případ úniku kapalin, popisky odpadových nádob, identifikační listy nebezpečného odpadu, zabezpečení před zneužitím odpadů, před povětrnostními a klimatickými jevy, v neposlední řadě před případným odcizením. Pro případ nestandardního či havarijního stavu je na pracovišti připravena havarijní souprava (sorpční, úklidové prostředky a náhradními obal).

Vozový park:

Tovární značka	Typ vozidla	SPZ
Renault	Premium P4X2	3K1 02-21
Renault	Premium P4X3	4P4 39-31
Avia	Avia D120L	2K3 14-45
Avia	Avia D75N	2P4 13-66
Avia	Avia D75K	2K1 22-16
Fumo	Multicar Fumo	6U1 34-81
AEBI	MFH 2500	K00 32-17
Terex	Terex TX 760	K00 10-08
Zetor	Zetor 8011	K00 10-49
MT8-2	Vega 36 HP	K00 35-92
Bss PS 701	Sklápěcí přívěs PS 701	SO 31-17
Fiat	Fiorino	4K2 52-97
Hyundai	h350	4K0 97-55

Podmínky přepravy ostatních odpadů:

- Přeprava ostatních odpadů je prováděna vlastními vozy
- Přeprava a balení odpadů bude probíhat v souladu s Evropskou dohodou o mezinárodní silniční přepravě nebezpečných věcí – dohoda ADR
- Při nakládce a vykládce nesmí dojít k ohrožení ani znečištění životního prostředí
- Čištění přepravních vozidel je možné pouze v zařízeních k tomu určených
- Přepravní mechanismy nesmí znečišťovat přilehlé komunikace
- Volně ložené odpady na korbě vozidel musí být zajištěny proti úletu (plachta, síť)
- Při přepravě odpadů musí být vozidlo označeno dvěma pravouhlymi výstražnými tabulkami s bílým reflexním pozadím a černým nápisem „A“ (ROZMĚRY: tabulka: v 30 x š 40 cm, písmeno „A“: tloušťka 2 cm, v 20 cm).



B. Popis zařízení určených pro přejímku odpadů, alespoň zařízení na určování hmotnosti:

Silniční mostová váha GRAVEX steel Classic

Typ váhy: Silniční mostová váha

Váživost: 30t/10kg

Digitální snímače: SP-DC 30t, software GRAVEW NET

Elektronika: GX1000 DIGI

Rozměr mostu: 6 x 3 metry

Příruční váha GX19i

Typ váhy: Obchodní vážení

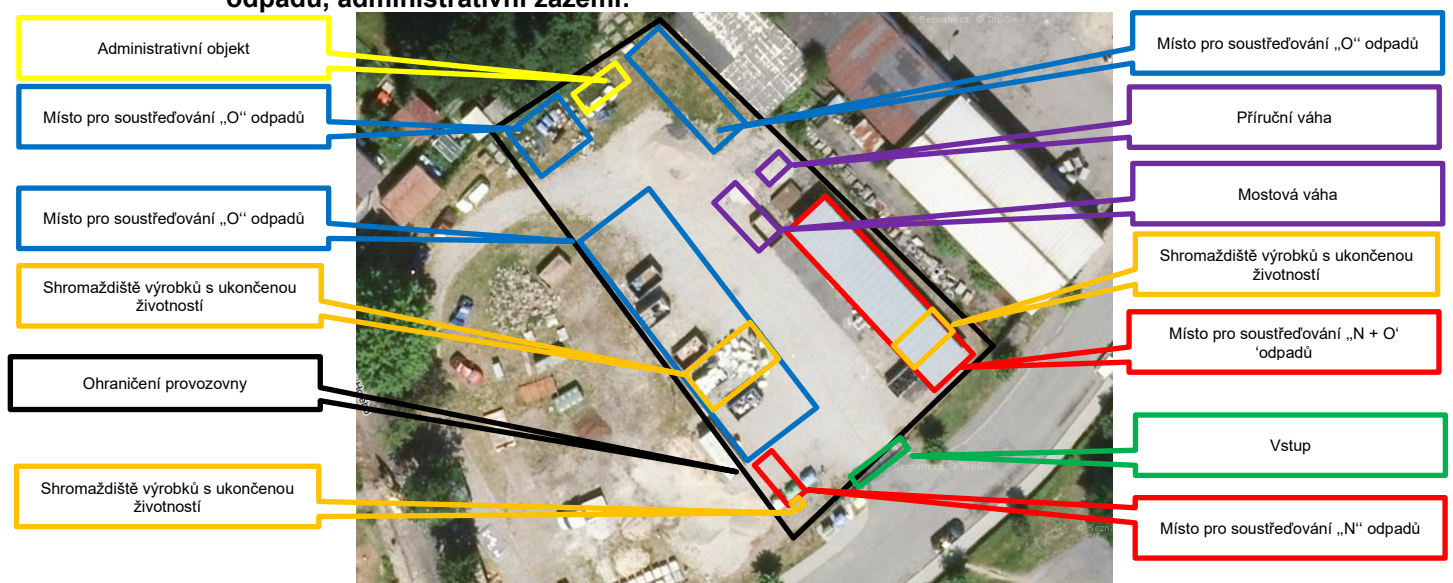
Váživost: 150 kg/50kg

Rozměr plošiny: 40 x 50 cm



Ilustrační foto

C. Situační náčrt provozovny s vyznačením hranice zařízení a míst charakteristických pro provoz zařízení, například přístupové cesty do zařízení, umístění zařízení k zjišťování hmotnosti, demontážní pracoviště, manipulační plocha, shromaždiště nebezpečných odpadů, administrativní zázemí:



4. Technologie a obsluha zařízení:

A. Povinnosti obsluhy zařízení:

Povinnosti obsluhy:

- Kontrola dokumentace o odpadu
- Provádí vizuální kontrolu každé dodávky odpadu
- Zajistí určení hmotnosti odpadu a vystavení dokladů potřebných pro vedení evidence odpadů
- Vydává písemné potvrzení o každé dodávce odpadu přijatého do zařízení
- Provádí záznam o každé přijaté dodávce odpadu v rozsahu průběžné evidence odpadů (pořadové číslo, datum, kód odpadu, kategorie odpadu, množství odpadu, způsob nakládání s odpadem, identifikační údaje předávajícího subjektu (IČO, název, adresa))
- Poté rozhodne, jestli se na daném přijatém odpadu bude prováděna úprava (dělení a dotřídění)
- V případě úpravy se provede další záznam v průběžné evidenci odpadů (R12a)
- Dále se daný odpad uloží (soustřeďuje) do předem určených odpadových nádob (nebo na volné

prostranství)

- V případě řádně neoznačení odpadové nádoby obsluha odpadovou nádobu označí
- V poslední řadě obsluha udělá záznam do průběžné evidence odpadů při předání odpadů partnerovi (další zařízení na odpady)

Provozovatel zařízení ke sběru odpadů je povinen:

- Zařazovat odpady podle druhů a kategorií
- Zajistit přednostní využití odpadů
- Ustanovit odpadového hospodáře
- Sebrané nebo vykoupené odpady převádět do vlastnictví pouze osobě oprávněné k jejich převzetí.
- Provozovat zařízení ke sběru odpadů v souladu s jeho schváleným provozním řádem
- Zveřejňovat druhy sbíraných nebo vykupovaných odpadů a podmínky jejich sběru a odebírat nebo vykupovat zveřejněné druhy sbíraných nebo vykupovaných odpadů za stanovených podmínek.
- Ověřovat nebezpečné vlastnosti odpadů a nakládat s nimi podle jejich skutečných vlastností
- Sbírané nebo vykupované odpady soustřeďovat utříděně podle jednotlivých druhů a kategorií.
- Zabezpečit odpady před nežádoucím znehodnocením, odcizením nebo únikem
- Vést průběžnou evidenci o odpadech.

Provozovatel zařízení k úpravě odpadů je povinen:

- Zveřejňovat seznam odpadů, k jejichž využívání je oprávněn
- Provozovat zařízení k využívání odpadů v souladu s jeho schváleným provozním řádem
- Zabezpečit odpady před nežádoucím znehodnocením, odcizením nebo únikem
- Vést průběžnou evidenci o odpadech a způsobech nakládání s nimi, ohlašovat odpady a zasílat příslušnému správnímu úřadu další údaje v rozsahu stanoveném tímto zákonem a prováděcím právním předpisem
- Ověřovat nebezpečné vlastnosti odpadů podle jejich skutečných vlastností
- Oznamit bez zbytečného odkladu příslušnému obecnímu úřadu obce s rozšířenou působností nepříznivé vlivy nakládání s odpady na zdraví lidí nebo životní prostředí, které jsou v rozporu s vlivy očekávanými nebo popsány v provozním řádu zařízení, nebo vlivy, které překračují stanovené limitní hodnoty.

B. Postup při převzetí odpadu:

Provozovatel zařízení zabezpečí při převzetí odpadu následující činnosti:

Při převzetí odpadu, s výjimkou odpadu, jehož vlastníkem byl už před převzetím:

- Zaznamenat údaje o odpadu a předávající osobě a provozovně nebo zařízení určeném pro nakládání s odpady, ze kterých je odpad předáván tak, aby mohla být vedena průběžná evidence odpadu a prováděno ohlašování
- Odpad zvážit a provést jeho vizuální kontrolu
- Ověřit zařazení odpadu podle druhu a kategorie, s výjimkou převzetí od nepodnikající fyzické osoby
- Zařadit odpad podle druhu a kategorie v případě, že ho přebírá od nepodnikající fyzické osoby
- V případě, že není k převzetí daného druhu nebo kategorie odpadu oprávněn, odmítnout převzetí odpadu do zařízení

Při převzetí odpadu, s výjimkou odpadu, jehož vlastníkem byl už před převzetím, vydat osobě, od které odpad do zařízení převzal, potvrzení o množství, druhu a kategorii předaného odpadu, včetně uvedení identifikačního čísla zařízení

Předávající osoba poskytne osobě provozující příslušné zařízení určené pro nakládání s odpady v případě jednorázové nebo první z řady dodávek následující písemné informace:

- IČO, bylo-li přiděleno, obchodní firmu/název/jméno a příjmení osoby předávající odpad odpadu, identifikační číslo obchodníka s odpady, pokud je předávající osobou obchodník s odpady, identifikační číslo zařízení, ze kterého je odpad předáván, pokud je předávající osobou provozovatel zařízení, identifikační číslo provozovny, pokud je předávající osobou původce odpadu, název, adresu a identifikační číslo základní územní jednotky (dále jen „IČZUJ“) provozovny. V případě vzniku odpadu mimo provozovnu se uvede kód SO ORP / SOP z číselníků správních obvodů vydaných Českým statistickým úřadem podle místa vzniku odpadu a stručné označení činnosti, při které odpad vznikl, adresa a IČZUJ podle místa vzniku odpadu;

- v tomto případě se identifikační číslo provozovny a název provozovny neuvádí
- Katalogové číslo odpadu, kategorie a v případě nebezpečného odpadu také údaje o jeho nebezpečných vlastnostech, a dále identifikační list nebezpečného odpadu, jeho kopii nebo údaje nezbytné pro zpracování identifikačního listu nebezpečného odpadu, a v případě odpadu skupiny 19 původem ze skupin 20 a 15 01 a 17 podle Katalogů odpadů rovněž údaj o tom, jaká hmotnost z předávaného odpadu je původem z každé z těchto skupin
 - Další údaje o vlastnostech odpadu v případech, kdy ověření specifických vlastností pro přijetí odpadu do zařízení vyžadují právní předpisy nebo povolení provozu zařízení, včetně kopií protokolů o zkouškách a k nim kopie příslušných protokolů o odběru vzorků, pokud jsou zkoušky pro tento účel nezbytné
 - Kopii osvědčení o vyloučení nebezpečných vlastností, pokud bylo pro daný odpad vydáno
 - V případě, že je původcem odpadu fyzická osoba nepodnikající, poskytne při předání název obce, na jejímž území odpad vznikl

Odmítnutí převzetí odpadu:

Odpad je odmítnut vždy v případě nesplnění kvalitativních požadavků na převzetí odpadů nebo při vzniku pochybnosti o neshodě s informacemi dodávanými vlastníkem odpadu. Tato událost musí být zaznamenána do provozního deníku, který se vede v papírové podobě ručně psané a ukládá se na vedení společnosti. Obsluha o této události telefonicky uvědomí odpovědnou osobu za zařízení.

PROVOZOVATEL ZAŘÍZENÍ KE SBĚRU ODPADŮ NESMÍ ZA VYKOUPENÝ NEBO ODEBRANÝ ODPAD POSKYTOVAT ÚPLATU V HOTOVOSTI

Provozovatel zařízení ke sběru odpadů provádějící sběr odpadů je povinen při odběru tohoto odpadu:

Katalogové číslo	Kategorie	Název
20 01 40	O	Kovy

- **Identifikovat osoby**, od kterých má v úmyslu odpady odebrat nebo vykoupit, identifikovat odebírané nebo vykupované odpady, vést evidenci o těchto skutečnostech, a to včetně data a hodiny odebrání nebo vykoupení odpadů. K plnění této povinnosti je provozovatel oprávněn vyžadovat k nahlédnutí průkazy totožnosti těchto osob. Identifikační údaje podle odstavců je provozovatel povinen evidovat a **uchovávat po dobu 5 let** od odebrání nebo vykoupení odpadů.
- **Identifikací odebíraných nebo vykupovaných odpadů** se pro účely tohoto zákona rozumí zjištění názvu druhu a množství odebraného nebo vykoupeného odpadu podle Katalogu odpadů. Pokud dochází ke sběru odpadu, který má povahu strojního zařízení nebo obecně prospěšného zařízení, uměleckého díla či pietních a bohoslužebných předmětů nebo jejich částí, je provozovatel zařízení ke sběru odpadů povinen uvést u jednotlivých odebraných nebo vykoupených předmětů jejich stručný popis, umožňující dodatečnou identifikaci, a doplnit jej uvedením písmen, číslic, popřípadě dalších symbolů, na těchto předmětech se nacházejících).
- **Identifikací osob** se rozumí zjištění obchodní firmy nebo názvu právnické osoby, adresy jejího sídla, identifikačního čísla osoby nebo obdobného čísla přidělovaného v zahraničí a identifikace fyzické osoby jednající jménem této právnické osoby při odběru odpadů.

Bez ověření údajů podle odstavců provozovatel zařízení ke sběru odpadů **nesmí odpad odebrat** nebo vykoupit.

Provozovatel zařízení ke sběru odpadů **nesmí vykupovat** následující odpady **OD FYZICKÝCH OSOB**:

- Uměleckého** díla nebo jeho části.
- Pietního** nebo bohoslužebného předmětu nebo jeho části.
- Průmyslového strojního** zařízení **nebo jeho části**.
- Obecně prospěšného** zařízení nebo jeho části, zejména zařízení pro hromadnou dopravu, dopravního značení, součásti nebo příslušenství veřejného prostranství a pozemních komunikací a energetické, vodárenské nebo kanalizační zařízení.
- Části** vybraného výrobku: **baterie a akumulátory, elektrická a elektronická zařízení**.

Odebraná nebo vykoupená strojní zařízení, obecně prospěšná zařízení, umělecká díla či pietní a bohoslužebné předměty nebo jejich části **nesmí** provozovatel zařízení ke sběru odpadů po dobu **48 hodin od jejich odebrání nebo vykoupení rozebírat**, jinak pozměňovat nebo postupovat dalším

osobám.

Zařízení musí být vybaveno:

- Doprovodnými zařízeními (zejména manipulačními a soustředovacími prostory, technickými prostředky umožňujícími příjem odpadů).
- Monitorovacím systémem předpokládaných dopadů provozu zařízení na jednotlivé složky životního prostředí včetně pracovního prostředí odpovídajícím typu zařízení a druhům odpadů, se kterými je v něm nakládáno.
- Technickým vybavením a/nebo organizačním opatřením zabraňujícím přístupu nepovolaných osob a využívání nebo odstraňování odpadu v rozporu s provozním řádem a právními předpisy.
- Informační tabulí čitelnou z volně přístupného prostranství před zařízením
- Při práci s akumulátory v rámci zpětného odběru výrobků vybavit se osobními ochrannými pomůckami určenými pro práci s žiravinami (gumová obuv, gumová zástěra, gumové rukavice, obličejový štít nebo uzavřené brýle).

C. Popis způsobu vedení provozního deníku, nastavení odpovědnosti za vedení jednotlivých záznamů a přehled údajů a informací, které budou do provozního deníku zaznamenávány,

Do provozního deníku se musí denně zapisovat následující informace (všechny skutečnosti, charakteristické pro provoz zařízení) vztažené k aktuálnímu datu: jména obsluhy, spotřeba energií, vody, množství přijatých odpadů, záznamy o počasí, údaje o monitorování provozu zařízení, záznamy o školení pracovníků zařízení, o kontrolách v zařízení, postup ohlášení nepřijetí odpadu do zařízení orgánu kraje, ustanovení o uchovávání dokumentů apod., záznamy o zvláštních událostech a poruchách v provozu s možným dopadem na životní prostředí, včetně jejich příčin a nápravných opatření. Za vedení deníku odpovídá vedoucí provozovny, který tento deník vede jak v písemné, tak elektronické podobě.

Vzor provozního deníku:

Datum		PROVOZNÍ ZÁPIS (údržba, provoz, kapacita, havárie, materiály, spotřeby, školení, zvláštní události, kontroly zařízení, nepřijetí odpadu do zařízení, archivace dokumentů)	Katalogové číslo odpadu	Hmotnost odpadu	Identifikace původce odpadu	Jméno a podpis obsluhy
Čas startu	Čas ukončení					

D. Nakládání s odpadem:

Způsob značení ostatních odpadů:

- Prostředky pro soustředování ostatních odpadů budou označeny písemně názvem odpadu a jeho katalogovým číslem.










Způsob značení nebezpečných odpadů:

- Prostředky pro soustředování nebezpečných odpadů budou označeny písemně názvem odpadu, jeho katalogovým číslem a dále kódem a názvem nebezpečné vlastnosti, nápisem „nebezpečný odpad“ a výstražným grafickým symbolem pro nebezpečnou vlastnost.
- Označení kódem a názvem nebezpečné vlastnosti, nápisem „nebezpečný odpad“ a výstražným grafickým symbolem se uvádí na označovacím štítku. Označovací štítek, název odpadu a jeho katalogové číslo bude při běžném nakládání viditelné pro osobu nakládající s nebezpečnými odpady. Název odpadu a jeho katalogové číslo mohou být součástí štítku, v takovém případě musí být uvedeny stejnou velikostí písma jako nápis „nebezpečný odpad“.

- V případě, že odpad vykazuje současně více nebezpečných vlastností, je prostředek pro soustředování nebezpečných odpadů označen štítkem s kódy, názvy a výstražnými grafickými symboly všech těchto nebezpečných vlastností.
- Označovací štítek a každý výstražný grafický symbol musí dosahovat alespoň rozměru podle tabulky:

Velikost obalu (v litrech)	Rozměr štítku (v milimetrech)	Rozměry každého z výstražných grafických symbolů (v milimetrech)
menší nebo rovno 3	pokud možno alespoň 52 x 74	pokud možno alespoň 16x16 nikdy však méně než 10x10
větší než 3 a menší nebo rovno 50	alespoň 74 x 105	alespoň 23 x 23
větší než 50 a menší nebo rovno 500	alespoň 105 x 148	alespoň 32 x 32
větší než 500	alespoň 148x210	alespoň 46 x 46

- Výstražné grafické symboly pro jednotlivé nebezpečné vlastnosti jsou:

Pořadové číslo	Grafický symbol	Nebezpečná vlastnost
1		HP 1 Výbušné
2		HP 2 Oxidující
3		HP 3 Hořlavé
4		HP 4 Dráždivé – dráždivé pro oči a kůži HP 8 Žravé
5		HP 4 Dráždivé – dráždivé pro oči a kůži HP 15 Následně nebezpečný
6		HP 6 Akutní toxicita HP 12 Uvolňování akutně toxického plynu
7		HP 5 Toxicita pro specifické cílové orgány/Toxicita při vdechnutí HP 7 Karcinogenní HP 10 Toxické pro reprodukci HP 11 Mutagenní HP 13 Senzibilizující
8		HP 9 Infekční
9		HP 14 Ekotoxický
10	Grafický symbol se doplní podle	HP 15 Odpad schopný vykazovat při nakládání s ním některou z výše uvedených nebezpečných vlastností, kterou v době

	projevující se nebezpečné vlastnosti, kterou v době vzniku neměl	vzniku neměl Na štítku se uvede název nebezpečné vlastnosti následovně: Následně nebezpečný.
--	--	--

Nebezpečné odpady, které vznikly provozem zařízení budou vždy soustředovány v nepropustné odpadové nádobě, kapalně nebezpečné odpady budou vždy soustředovány dvouplášťově (tzn. odpadová nádoba a záchytná vana).

Technické podmínky soustředování odpadu – Odpady budou soustředovány v prostředcích, které:

- Jsou odolné proti chemickým vlivům odpadů, pro které jsou určeny
- Splňují technické požadavky k nakládání s chemickými látkami a směsmi se stejnými vlastnostmi jako mají odpady, pro které jsou určeny
- Jsou odlišeny tvarem, barvou nebo značením od prostředků nepoužívaných pro nakládání s odpady a od prostředků určených k soustředování jiných druhů odpadů
- Svým provedením zajišťují bezpečnost při jejich obsluze, a pokud nejsou určeny pro jednorázové použití, i při jejich čištění a desinfekci
- Svým provedením nebo v kombinaci s technickým provedením a vybavením místa, v němž jsou umístěny, zabezpečují ochranu okolí před únikem odpadů a před emisemi nebo zápachem a zároveň chrání odpad před nežádoucím znehodnocením, zneužitím nebo odcizením
- Jsou umístěny tak, aby byla zajištěna bezpečnost při jejich obsluze, požární bezpečnost, dostupnost a možnost obsluhy mechanizačními a dopravními prostředky

5. Monitorování provozu zařízení:

Ochrana vod: Při provozu zařízení a při údržbě zařízení nesmí být ohrožena jakost povrchových ani podzemních vod. Při kontaminaci podzemních vod bude zařízení okamžitě odstaveno z provozu a tato havarijní situace bude nahlášena na ČIŽP a správce povodí. Největší riziko spojené s kontaminací vod představuje údržba zařízení.

Prašnost: Při provozu zařízení nevznikají emise prachu. V období zvýšené prašnosti, což jsou především letní měsíce může nastat vznik emisí prachu z nákladní techniky původců odpadů.

Hlučnost: Při provozu zařízení vzniká zanedbatelná hladina hluku.

Dále k charakteru provozu zařízení a charakteru přijímaných odpadů není nutné provádět další zvláštní monitoring. Denně a průběžně jsou pravidelně prováděny vizuální kontroly zařízení – kontrola oplocení, kamerového systému, poškození odpadových nádob, úkapy apod. O všech kontrolách v zařízení je prováděn zápis do provozního deníku zařízení. Dále oznámit bez zbytečného odkladu příslušnému krajskému úřadu a krajské hygienické stanici nepříznivé vlivy nakládání s odpadem na zdraví lidí nebo životní prostředí, které jsou v rozporu s vlivy popsány v provozním řádu zařízení nebo vlivy, které překračují limity znečišťování stanovené jinými právními předpisy na ochranu životního prostředí a zdraví lidí, a oznámit opatření přijatá k zamezení těchto nepříznivých vlivů.

6. Organizační zajištění provozu zařízení:

Vedoucí provozovny: 1 osoba

Obsluha zařízení: max. 5 osob

Pracovní zařazení: Obsluha zařízení

Provozní doba: pondělí: 09³⁰ – 12⁰⁰ a 12³⁰ – 18⁰⁰

úterý: ZAVŘENO

středa: 09³⁰ – 12⁰⁰ a 12³⁰ – 18⁰⁰

čtvrtek: ZAVŘENO

pátek: 06³⁰ – 12⁰⁰

sobota: 09⁰⁰ – 12⁰⁰

neděle: ZAVŘENO

Sociální zázemí (WC, umývárna, šatna, svačínová místnost): sociální zázemí pro zaměstnance je situováno do hlavní budovy technických služeb – p.p.č.: 83/1, k.ú.: Kynšperk nad Ohří (vzdálenost cca 100 metrů). Druhou odpočinkovou místnost představuje mobilní objekt přímo na pracovišti sběrného dvora.

Stravování: zaměstnanci dojíždějí na obědy do externích stravovacích zařízení.

Jiná sociální zázemí: administrativní objekt – Mobilheim v areálu sběrného dvora.

Pitná voda: prvotní využití vodovodní řád v budově technických služeb – p.p.č.: 83/1, k.ú.: Kynšperk nad Ohří (vzdálenost cca 100 metrů), v případě nouze (odstávka vody) dovoz pitné vody:

- **10 LITRŮ / OSOBA / DEN balená pitná voda**
- **1,5 LITRU / OSOBA / DEN balená minerální voda – slabě mineralizovaná**
- **50 LITRŮ kanystr pitné voda pro případ poskytnutí první předlékařské pomoci** (kanystr je umístěn v administrativním objektu – mobilheim, je obstarán výtokovým kohoutem a voda je v kanystru pravidelně měněna s ohledem na roční období a kvalitu pitné vody)

2 x lékárnička: Lékárničky vybavené pro případ první předlékařské pomoci a je umístěna v budově technických služeb – p.p.č.: 83/1, k.ú.: Kynšperk nad Ohří (vzdálenost cca 100 metrů) a administrativním objektu (mobilheim) na sběrném dvoře. Za vybavenost a expiraci zdravotních prostředků odpovídá vedoucí zaměstnanec.

Školení a vzdělávání zaměstnanců:

- 1 x ročně pravidelné školení BOZP
- 1 x ročně pravidelné školení PO
- 1 x ročně pravidelné školení ŽP (nakládání s chemickými látkami)
- 1 x ročně pravidelné školení ŽP (nakládání s nebezpečnými odpady)
- 1 x ročně pravidelné školení všech pracovníků, kteří vykonávají obsluhu zařízení, pro získání potřebných znalostí, dovedností a postupů pro plnění povinností při přebírání odpadů, o tomto školení pořídit písemný záznam a tento záznam uchovávat po dobu 5 let od provedení školení

Osobní ochranné pracovní prostředky (OOPP): poskytovat zaměstnancům osobní ochranné pracovní prostředky vhodné pro danou práci, odpovídající chemické látce nebo prachu a očekávané míře expozice, (osobní ochranné pracovní prostředky se ukládají odděleně od civilního oděvu).

- **OOPP pro ochranu očí a obličeje:** Ochranné brýle nebo obličejový štít.
- **OOPP pro ochranu dýchacích orgánů:** Respirátor nebo maska nebo polomaska s filtry proti částicím, parám, plynům s vhodnou lícnicovou částí.
- **OOPP pro ochranu rukou:** Rukavice.
- **OOPP pro ochranu celého těla:** Ochranný oděv a obuv.

Osobní ochranné pracovní prostředky (OOPP) pro práci s žiravinami:

- **OOPP pro ochranu očí a obličeje:** Ochranné brýle nebo obličejový štít.
- **OOPP pro ochranu dýchacích orgánů:** Respirátor.
- **OOPP pro ochranu rukou:** Gumové rukavice – vhodný materiál: Běžná pracovní činnost s možností potřísnění: NR (Přírodní kaučuk, Přírodní latex). NBR (Nitril kaučuku). Použití při likvidaci úniků a při haváriích: FKM (Fluorový kaučuk (Viton)). Doba průniku: > 480 min.
- **OOPP pro ochranu celého těla:** Ochranný pracovní oblek a pracovní obuv.

Informační tabule:

Zařízení musí být vybaveno informační tabulí čitelnou z volně přístupného prostranství před zařízením, na níž jsou uvedeny následující informace:

- Název zařízení
- Identifikační číslo zařízení
- Druhy odpadů nebo skupiny a podskupiny odpadů podle Katalogu odpadů, které mohou být přijaty do zařízení
- Obchodní firmu nebo název, právní formu a sídlo provozovatele zařízení, včetně jmen, příjmení osob, které za právnickou osobu jednájí, a jejich telefonní čísla, popřípadě jména a příjmení, obchodní firmu, sídlo a telefonní číslo, je-li provozovatel zařízení podnikající fyzickou osobou
- Provozní doba zařízení, během níž probíhá příjem odpadů do zařízení nebo výdej odpadů nebo výrobků ze zařízení.

Opatření pro ukončení provozu zařízení:

Ukončení provozu zařízení a uskutečněná opatření k tomuto účelu se musí zdokumentovat. Veškeré písemné materiály, včetně fotodokumentace se ukládá na sídle společnosti. Provozovatel zařízení je povinen před ukončením provozu zařízení nebo v případě zrušení povolení provozu zařízení podle § 25

odst. 1 nebo 2 do 60 dnů ode dne nabytí právní moci rozhodnutí krajského úřadu o zrušení povolení provozu předat odpady soustředěné v zařízení do jiného zařízení určeného pro nakládání s odpady. Do uplynutí lhůty podle věty první se nejedná o nezákonně soustředěný odpad.

7. Způsob vedení evidence odpadů přijímaných do zařízení i v zařízení produkovaných odpadů:

Vedení průběžné evidence:

1. Průběžná evidence se vede dle souhrnných údajů a vždy obsahuje
 - a) Datum a číslo zápisu do evidence
 - b) Jméno a příjmení osoby odpovědné za vedení evidence
2. V rámci vedení průběžné evidence odpadů se provede záznam
 - a) Při každém naplnění prostředku pro soustřeďování odpadu
 - b) Při každém předání nebo převzetí odpadu
 - c) Odlišně od písmen a) a b) jednou měsíčně v případě periodického svozu komunálního odpadu
 - d) Při každém provedení úpravy odpadu
 - e) Při přeshraniční přepravě, dovozu nebo vývozu,
 - f) Vždy na konci kalendářního roku k zaznamenání zůstatku odpadů k 31. prosinci.
3. Evidence musí být vedena tak, aby bylo možné podat do 28.02. následujícího roku hlášení o produkci a nakládání s odpady za uplynulý rok (F_ODP_PROD).

Součástí průběžné evidence odpadů vymezených v bodech 1 a 2 je evidence údajů o fyzické osobě, která fyzicky předala odpad do zařízení, a rovněž údaj o výši platby za převzatý kovový odpad. Provozovatel zařízení, které přijímá kovové odpady vede průběžnou evidenci podle přílohy č. 2 tohoto provozního řádu.

Vymezení kovových odpadů:

1. Kovové odpady, u nichž je provozovatel zařízení povinen při jejich převzetí zaznamenat údaje o fyzické osobě, která fyzicky předala odpad do zařízení, a přebíraných odpadů, a kovové odpady, za které může provozovatel zařízení poskytovat úplatu pouze způsobem uvedeným v § 19 odst. 3 zákona o odpadech:

Katalogové číslo	Kategorie	Název
20 01 40	O	Kovy

2. Kovové odpady, za které nesmí provozovatel zařízení poskytovat úplatu v případě převzetí od nepodnikajících fyzických osob:
 - a) Uměleckého díla nebo jeho části nebo předmětu kulturní hodnoty
 - b) Pietního nebo bohoslužebného předmětu nebo jeho části
 - c) Průmyslového strojního zařízení nebo jeho části
 - d) obecně prospěšného zařízení nebo jeho části, zejména zařízení pro hromadnou dopravu, dopravní značení, součásti nebo příslušenství veřejného prostranství a pozemních komunikací a energetické, vodárenské nebo kanalizační zařízení
 - e) Části vybraného výrobku s ukončenou životností s výjimkou kompletní autobaterie, která se v tomto případě nepovažuje za součást vozidla s ukončenou životností

Ohlašování evidence odpadů:

Oprávněné osoby zasílají hlášení o roční produkci a nakládání s odpady za uplynulý kalendářní rok (dále jen „roční hlášení“) podle **zákona č. 541/2020 Sb. do 28. února**. Ohlašování se provádí zvlášť za každou samostatnou provozovnu a činnost a za každý druh odpadu obecnímu úřadu obce s rozšířenou působností místně příslušnému podle místa nakládání s odpadem – ORP, a to přes systém ISPOP. Týká se následujících hlášení:

- Hlášení o produkci a nakládání s odpady za uplynulý rok (F_ODP_PROD).

Provozovatel zařízení k mechanické úpravě a dotřídění odpadů při hlášení souhrnných údajů z průběžné evidence zasílá jako součást ročního hlášení podrobné údaje z evidence odpadů na vstupu a výstupu z technologie úpravy odpadu v rozsahu podle přílohy č. 3 tohoto provozního řádu.

Způsob ohlašování zařízení k nakládání s odpady:

Provozovatel zařízení je povinen ohlásit údaje o zařízení určeném pro nakládání s odpady nebo o činnosti a údaje o zahájení, ukončení, přerušení nebo obnovení provozu zařízení nebo činnosti. Zahájení a obnovení provozu zařízení nebo činnosti je povinen ohlásit před jejich zahájením nebo obnovením. Přerušení nebo ukončení provozu zařízení nebo činnosti je povinen ohlásit do 15 dnů ode dne, kdy tato skutečnost nastala.

Vzor průběžné evidence odpadů:

Průběžná evidence se vede dle souhrnných údajů a vždy obsahuje

- Datum a číslo zápisu do evidence
- Jméno a příjmení osoby odpovědné za vedení evidence

Vzor průběžné evidence odpovídá příloze č. 3 tohoto provozního řádu.

8. Opatření k omezení negativních vlivů zařízení a opatření pro případ havárie:

A. Způsob zajištění minimalizace vlivů zařízení na okolní prostředí a zdraví lidí:

- Prevence kontaminace půdy a podzemní vody – zastřešení, záchytné vany, uzavřené obaly.
- Prevence znehodnocení odpadů – zastřešení, oplocení a uzamčení.
- Prevence kontaminace ŽP – využití uzavřeného kontejneru pro nebezpečné odpady.
- Prevence kontaminace ŽP – havarijní souprava (sorbent, úklidové prostředky).
- Prevence zdraví lidí – používání osobních ochranných prostředků (obuv, pracovní oděv, ochranné rukavice).
- Prevence kontaminace a zdraví lidí – vyvěšené identifikační listy nebezpečných odpadů).

B. Způsob ochrany horninového prostředí v místech nakládání s odpady:

Soustředovací prostředky pro odpady, které svým charakterem představují riziko pro horninové prostředí, splňují preventivně-bezpečnostní předpisy: dvouplášťové soustředovací nádoby pro kapaliny, havarijní souprava s vybavením pro zachycení uniklých kapalin, sorbent, úklidové prostředky s náhradními obaly.

C. Opatření pro případ havárie:

Obecné zásady při likvidaci havarijního úniku nebezpečných látek do prostoru

Za havárie se považuje případ takového úniku závadné látky, při němž se dostane do nezabezpečeného vnějšího prostředí větší množství závadné látky. Posouzení velikosti úniku závadné látky z hlediska toho, zda jde o havárii, se vždy odvíjí od toho, o jakou závadnou látku se jedná. Posuzuje se toxicita, rozpustnost ve vodě, viskozita, chemická reaktivita s vodou apod. Dále se posuzuje místo úniku – únik do povrchových nebo podzemních vod (únik do dešťové nebo splaškové, popř. jednotné kanalizace se zaústěním do toku nebo na čistírnu odpadních vod apod.), nebo únik do volného terénu (zpevněných a nezpevněných ploch apod.).

Při jakémkoliv úniku nebezpečných látek do prostoru vně zpevněné plochy, při manipulaci nebo přepravě je nutno:

- Zastavit únik nebezpečných látek.
- Zasažené místo okamžitě sanovat dle charakteru nebezpečné látky (zasypání inertním materiálem, vyčištění místa, např. pískem, vhodným sorbentem atd.).
- Provést následnou očistu místa úniku (případná neutralizace, dekontaminace, např. pískem, vhodným sorbentem apod.).
- Provést řádné shromáždění a následné zneškodnění použitých sanačních prostředků včetně příslušné evidence.
- Provést zápis do provozního deníku.

Pokud by v důsledku poruchy nebo nedbalosti došlo k úniku nebezpečných látek na nezpevněný terén, je nutné:

- Okamžitě zajistit co nejrychlejší odtěžení kontaminované zeminy až na úroveň prokazatelně nekontaminovanou.
- Zajistit odstranění vytěžené zeminy v souladu se zákonem o odpadech u oprávněné osoby
- Odtěženou zeminu nahradit nezávadným materiálem.
- Situaci neprodleně ohlásit veřejnoprávním institucím – dohlížecím úřadům.

V případě, že únik bude mít povahu havárie, je nutné postupovat podle § 40–42 a následujících ustanovení zákona č. 254/2001 Sb., o vodách, ve znění pozdějších předpisů.

Zápis o havárii

Po likvidaci nebo lokalizaci havárie je nutné ihned sepsat zápis o vzniku havárie, kde se uvede zejména:

- Čas a místo havárie.
- Kdo havárii zjistil.
- Popis vzniku a průběhu havárie, množství a druh uniklých látek.
- Příčina vzniku havárie.
- Rozsah znečištění (zařízení, voda, půda).
- Rozsah škod a zasažení.
- Způsob a druh proti havarijním opatřením.
- Nařízení a opatření do příchodu vodohospodářského orgánu.
- Kdo do příchodu vodohospodářského orgánu likvidaci havárie řídil.
- Podpis účastníků při sepsání protokolu.

V případě vzniku havárie takového rozsahu, že by došlo k úniku škodlivin do okolního prostředí, je původce havárie povinen ohlásit únik látek škodlivým vodám dotčeným orgánům, viz kapitola 1. V případě zranění osob, akutního nebezpečí požáru nebo výbuchu, dále v případě rozsáhlejšího úniku nebezpečné látky bude přivolána odborná pomoc na telefonních linkách tísňového volání, viz kapitola 1.

Odstranění následků havárie:

Odstranění příčin havárie, aplikace sorbentu, aplikace kanalizačních ucpávek do kanalizačních vpustí, odstranění použitých sorpčních prostředků, obalů, pomocných nástrojů a zařízení. Zachycení a následné odstranění uhynulých ryb, případně jiných vodních živočichů. Odstranění následků provedených opatření na pracovních plochách, budovách a zařízeních. Podle povahy havárie se mohou kroky uvedené výše kombinovat. Zpracovat protokol o havárii (uvést místo úniku, čas, kdy havarijní únik nastal, druh a množství uniklého produktu, příčinu úniku, rozsah znečištění vody nebo půdy, provozovatel zařízení, popis a rozsah škod, záznam o prvním zásahu a následných opatřeních, odběr vzorků, kontrolní laboratoř), protokol předat vodoprávnímu úřadu a vodohospodářské inspekci.

Likvidace závadných produktů a kontaminované zeminy z havárie:

Nebezpečné produkty havárie předat k likvidaci oprávněné firmě k nakládání s nebezpečnými odpady, např.: nasycené sorbenty (15 02 02*), kaly a zeminy znečištěné škodlivinami, chemikáliemi (17 05 03*). Vodohospodářská díla, která byla únikem závadných látek ohrožena nebo vyřazena z provozu, např.: lapač olejů ze srážkových vod. Provedená opatření k zamezení dalšího úniku závadných látek. Datum a hodina.

Prostředky a materiály pro zneškodnění havárie: Úklidové prostředky (koště a lopata), odpadová nádoba, sorbent (vapex, písek, piliny) a hasicí přístroj.

D. Opatření pro ukončení provozu zařízení k nakládání s odpady a způsob jeho zabezpečení, který zajistí, že zařízení nebude po ukončení provozu ohrožovat zdraví lidí a životní prostředí:

Ukončení provozu zařízení a uskutečněná opatření k tomuto účelu se musí zdokumentovat. Veškeré písemné materiály, včetně fotodokumentace se ukládá na sídle společnosti.

9. Bezpečnost provozu a ochrana životního prostředí a zdraví lidí včetně pokynů k bezpečnosti provozu pro ochranu životního prostředí, zdraví lidí a bezpečnosti práce, včetně první pomoci a osobních ochranných pomůcek:

Každý pracovník je povinen:

Osvojit si a dodržovat bezpečnostní, zdravotní a hygienické předpisy v rozsahu svého pracovního zařazení. Počínat si tak, aby neohrožoval zdraví a život svůj i spolupracovníků. Dodržovat zákaz obsluhy těch zařízení, jejichž obsluha, užívání a udržování mu nepřísluší. Dodržovat v pracovní době nebo před ní zákaz užívání alkoholických nápojů nebo preparátů, či látek otupujících smysl (omamné látky). Znáť

práci s hasícími prostředky. Nepokračovat v práci, není-li pro nemoc nebo z jiné příčiny schopen manipulační prostředky obsluhovat, jsou-li po něm požadovány práce, pro které nemá kvalifikaci a je v rozporu s provozním řádem. Nepokračovat v práci, hrozí-li na zařízení taková porucha, která by mohla ohrozit zdraví jeho či spolupracovníku nebo vést k havárii.



První pomoc:

Je povinen poskytnout každý občan v rozsahu svých znalostí a schopností. První pomoc musí směřovat ku prospěchu postiženého. Lékárnička první před lékařské pomoci je umístěna viditelně na stěně dílny.

Obecné zásady první pomoci:

Při poskytování první pomoci je nutné zajistit především bezpečnost zachraňujícího i zachraňovaného! V každém případě se vyvarujeme chaotického jednání. Postižený by měl mít duševní i tělesný klid. Při poskytování první pomoci nesmí postižený prochladnout. Vždy je nutné situaci posoudit s ohledem na vlastní bezpečnost a bezpečnost postiženého. Do zamořeného prostoru vstoupíme pouze tehdy, budeme-li mít odpovídající ochranu (izolační dýchací přístroj, masku s příslušným filtrem, jištění dalším pracovníkem apod.) **POZOR! Vždy, když se jedná o špatně větrané prostory, je třeba počítat s možností, že prostor je zamořený!**

Pokud je postižený PŘI VĚDOMÍ (vnímá, reaguje):

Posadíme jej do polohy vpolosedě. Postiženého TRVALE sledujeme – komunikujeme s ním, opakovaně ověřujeme, jak se cítí. Jakoukoliv změnu stavu ohlásíme na tísňovou linku.

Pokud je postižený V BEZVĚDOMÍ (nevnímá, nereaguje):

Položíme jej do polohy NA ZÁDECH s mírně zakloněnou hlavou. Ověříme, zda přece jen nereaguje (poplácáním po tváři, oslovením). Ověříme, zda dýchá: **Pokud DÝCHÁ** zřetelně a jasně (vidíme, že dýchá NORMÁLNĚ – v normálním tempu, „jako když spí“), ponecháme jej **v poloze na zádech** a TRVALE sledujeme stav dýchání. NEOTÁČÍME jej do „stabilizované polohy“ – ztratili bychom přehled o stavu dýchání a nevíme bychom si, pokud dojde k jeho zástavě! **Pokud NEDÝCHÁ**, nebo dýchá „divně“ (ojedinělé nádechy v nápadně dlouhých intervalech, „lapavé“ nádechy, „chrčení“, pohyby úst připomínající „kapra na suchu“ – **zahájíme NEODKLADNOU RESUSCITACI** (oživování).

První pomoc při úrazu elektrickým proudem:

- 1. ZACHOVEJTE KLID** – snažte se nejednat impulzivně, nepodlehout emocím – na to bude dost času po příjezdu záchranky.
- 2. ZHODNOŤTE SITUACI** – než začnete cokoli aktivně dělat, nechte si pár vteřin „na rozmyšlenou“. Můžete tím předejít dalším škodám a rizikům! Obsahem „rozmýšlení“ by mělo být hlavně:
 - CO se stalo a PROČ se to stalo?
 - NEHROZÍ nějaké další NEBEZPEČÍ zachraňovanému a/nebo zachránci?
 - KDE jsem? Kde PŘESNĚ jsem?!
 - KOLIK je zraněných/postižených a KDE jsou? Nemůže být poblíž ještě někdo další?
 - KOLIK nás je – případně je někdo další v rozumném dosahu?
 - CO můžeme pro postiženého udělat?
- 3. PŘEVEZMĚTE VELENÍ** – pokud je na místě víc lidí a pokud to již někdo neudělal. Rozdějte úkoly, koordinujte jednotlivé činnosti, sledujte celkovou situaci. V řadě reálných situací je na místě nehody mnoho svědků, kteří ale postávají a nepomůžou. Zkušenost ukazuje, že nejde o lhovost, ale spíše nerozhodnost – pocit „kdyby bylo něco potřeba udělat, někdo by to už přece začal dělat“. Inicializace jednání, převzetí „velení“ má v takovém případě naprosto zásadní význam. Další významnou úlohou „velitele“ je koordinace činností – jde o to, aby se na něco nezapomnělo (všichni svědci nehody se „vrhnou“ na vyprošťování raněných a fačování ran a až nakonec se ukáže, že nikdo nevolal záchranku – všichni si „mysleli, že takovou samozřejmost určitě udělal někdo jiný“). Posledním zásadním úkolem je sledování celkové situace – např. průběžné zajištění bezpečnosti na silnici při autonehodě, sledování hrozcích významných změn počasí při nehodě v terénu, komunikace se záchranými složkami, přehled

po počtu raněných, záznam významných informací apod.

4. **PŘIVOLEJTE ZÁCHRANKU** nebo jinou profesionální službu.
5. **POSKYTNĚTE PRVNÍ POMOC.** Ano – AŽ TEĎ poskytněte pomoc. Nenechte se zmást délkou předchozího textu a nebojte se časové ztráty – to všechno by mělo trvat někdy jen pár vteřin, někdy pár desítek vteřin. To jsou časové intervaly, které z hlediska první pomoci nehrají zásadní roli, ale mohou předejít mnoha zásadním komplikacím a zásadnímu časovému zdržení později.
6. **VYŠLETE NĚKOHO ČEKAT** na záchranku – pokud je na místě dostatek zachránců, pověřte „styčného důstojníka“ zajištěním optimálního přístupu k pacientovi. Pokud je to potřeba, zabezpečí otevření všech potřebných dveří či vrat, zajistí domácí zvířata, ve výškových budovách přivolá výtah apod., v terénu vyrazí na vhodné místo tak, aby příjezd záchranky byl bezproblémový. V noci či za snížené viditelnosti je třeba vybavit jej vhodnými pomůckami – světlem, reflexní vestou apod. Pokud pracujeme na stavbě, mějme na paměti, že příslušná budova není na mapách záchranky a adresa neexistuje v databázích! Domluvte vhodné místo pro setkání a vyšlete někoho čekat tam.

První pomoc při popálení:

Nejprve ihned přerušte kontakt se zdrojem popálení. Případný spálený nebo vodou promáčený oděv sundejte, avšak přiškvařené látky nikdy nestrhávejte. Postižená místa chlaďte příjemně studenou tekoucí vodou nebo ponořením postižené části do vody, a to až do vymizení pocitu bolesti. V žádném případě ale nepoužívejte led, ten může spálené pokožce ještě více ublížit. Chlazení může trvat i několik desítek minut, proto chlaďte klidně až do příjezdu lékaře. Jednak tím tlumíte bolest a jednak hloubku popálení. Dávejte ovšem pozor na velikost chlazené plochy, která by v jeden moment neměla přesahovat 10 % tělesného povrchu (hrozí podchlazení organismu). V případě větších popálených ploch neaplikujte na kůži žádné přípravky a neprodleně vyhledejte lékaře, který určí nejvhodnější postup ošetření.

První pomoc při poleptání:

Při nadýchání: Vypláchnout ústa event. nos vodou, omýt obličej vodou. Zajistit přívod čerstvého vzduchu. Udržovat postiženého v klidu a teple. Při bezvědomí umístit postiženého do stabilizované polohy na bok a přivolat neprodleně lékaře.

Při styku s kůží: Znečištěný oděv ihned odstranit. Potřísněnou kůži omývat proudem tekoucí, pokud možno vlažné vody po dobu 10–30 minut. Poleptané místo překrýt sterilním obvazem. Ihned zajistit lékařské ošetření.

Při zasažení očí: Vyplachovat proudem tekoucí vody, pokud možno vlažné 10–30 minut od vnitřního koutku oka k vnějšímu. Vyjměte kontaktní čočky, jsou-li nasazeny, a pokud je lze vyjmout snadno. Pokračujte ve vyplachování. V žádném případě neprovádět neutralizaci! Ihned zajistit lékařské ošetření (pokud možno odborné oční).

Při požití: NEVYVOLÁVAT ZVRACENÍ – hrozí nebezpečí dalšího poškození zažívacího traktu!!! Neprovádět neutralizaci! Ústa okamžitě vyplachovat pitnou vodou a nemá-li postižený bolesti v ústech nebo v krku a může polykat, tak podat max. 2 dcl chladné vody. K pití se postižený nesmí nutit. NEPODÁVEJTE AKTIVNÍ UHLÍ! Ihned zajistit lékaře – volat zdravotnickou záchrannou službu (ZZS).

**Nejbližší zdroj tekoucí vody pro dekontaminaci je cca 100 metrů (sociální zázemí).
Pro akutní případ je umístěn na shromaždišti nebezpečných odpadů s klasifikací žíravé
jednorázový FYZIOLOGICKÝ ROZTOK NA VÝPLACH OČÍ – lékárníčka)**

10. PODROBNÁ KVALITATIVNÍ CHARAKTERISTIKA ODPADŮ UMOŽŇUJÍCÍ JEJICH PŘIJETÍ DO ZAŘÍZENÍ:

Přijatý odpad musí být správně zařazen dle katalogu odpadu. Mohou být přijímány pouze odpady uvedené pod povoleným katalogovým číslem, které jsou uvedené v kapitole 2 c) tohoto dokumentu.

11. VYUŽITELNÉ MATERIÁLY (NEBO ENERGIE) ZÍSKÁVANÉ V ZAŘÍZENÍ Z ODPADŮ A JEJICH MNOŽSTVÍ VE VZTAHU K PŘIJÍMANÝM ODPADŮM (NAPŘ. KW/T ODPADU):

Netýká se.

12. ENERGETICKÁ NÁROČNOST ZAŘÍZENÍ V PŘEPOČTU NA HMOTNOSTNÍ JEDNOTKU PŘIJÍMANÝCH ODPADŮ:

Motorová nafta: 100 litrů/100 tun odpadu

EI. Energie: 10 kW/10 tun odpadu

13. ODPADY, ODPADNÍ VODY A EMISE DO OVZDUŠÍ VYSTUPUJÍCÍ ZE ZAŘÍZENÍ A JEJICH SKUTEČNÉ VLASTNOSTI VČETNĚ POPISU ZPŮSOBU JEJICH ŘÍZENÍ:

Odpady: v zařízení vyprodukované odpady jsou nabízeny k dalšímu materiálovému využití další oprávněné osobě

Hmotnostní tok emisí do ovzduší: technologie neprodukuje emise

Objem vypouštěných odpadních vod: technologie neprodukuje odpadní vodu

14. HMOTNOSTNÍ PODÍL ODPADŮ VYSTUPUJÍCÍCH ZE ZAŘÍZENÍ VČETNĚ HMOTNOSTNÍHO TOKU EMISÍ DO OVZDUŠÍ A OBJEMU VYPOUŠTĚNÝCH ODPADNÍCH VOD VE VZTAHU K HMOTNOSTI PŘIJÍMANÝCH ODPADŮ:

Hmotnostní podíl odpadů vystupujících ze zařízení: 100 % odpadů

Hmotnostního toku emisí do ovzduší: Netýká se.

Objem vypouštěných odpadních vod ve vztahu k hmotnosti přijímaných odpadů: Netýká se.

15. ARCHIVACE:

Veškeré specifické činnosti a situace neuvedené v tomto provozním řádu zařízení, které souvisí s provozem tohoto zařízení je podřízeno zákonu č. 541/2020 Sb., o odpadech. Dokumenty a provozní deník zařízení, včetně dokumentů dokladujících kvalitu přijatých odpadů se uchovávají po dobu 5 let.

16. PŘÍLOHA Č. 1 – PREZENČNÍ LISTINA – SEZNÁMENÍ S PROVOZNÍM ŘÁDEM:

	Jméno a příjmení	Datum	Podpis
1.			
2.			
3.			
4.			
5.			
6.			
7.			
8.			
9.			
10.			

17. PŘÍLOHA Č. 2 – VZOR PRŮBĚŽNÉ EVIDENCE ODPADŮ V ZAŘÍZENÍ URČENÉM PRO NAKLÁDÁNÍ S ODPADY, KTERÉ PŘIJÍMÁ VYBRANÉ KOVOVÉ ODPADY:

Průběžná evidence odpadů v zařízení ke sběru kovových odpadů																		
Zařízení ke sběru kovových odpadů										IČZ:								
Adresa:										Jméno a příjmení osoby odpovědné za vedení průběžné evidence:								
Převzetí odpadu			Údaje o fyzické osobě podnikající nebo právnické osobě, která předala odpad do zařízení			Údaje o fyzické osobě, která fyzicky předala odpad do zařízení			Převzatý odpad					Platba	Nakládání s odpadem			
1	2	3	4	5	6	7	8	9	10	11	12	13	14	15	17	18	19	
Poř. číslo	Datum	Čas	Obchodní firma / název / jméno a příjmení	IČO	Adresa sídla fyzické osoby podnikající nebo právnické osoby	Jméno a příjmení fyzické osoby	Adresa místa trvalého pobytu nebo místa pobytu	Číslo průkazu totožnosti	Katalogové číslo odpadu	Kategorie odpadu	Název odpadu	Množství (t) (+)	Stručný popis předmětu umožňující dodatečnou identifikaci (uvedení písmen, číslic, symbolů apod.)	Výše platby (Kč)	Z toho množství podle způsobu nakládání (t) (-)	Evidenční kód způsobu nakládání	Partner IČO, obchodní firma / název / jméno a příjmení, IČZ, IČP, IČOB, adresa	

18. PŘÍLOHA Č. 3 – VZOR PRŮBĚŽNÉ EVIDENCE ODPADŮ V ZAŘÍZENÍ URČENÉM PRO NAKLÁDÁNÍ S ODPADY, KTERÉ PŘIJÍMÁ VYBRANÉ KOVOVÉ ODPADY:

Vykazovaný rok:					
			Kód SO ORP / SOP:	Nulové hlášení (Ano/Ne)	
Identifikace ohlašovatele Původce odpadu / Provozovatele zařízení / Obchodníka s odpady			Identifikace Provozovny / Zařízení pro nakládání s odpady/ Místa vzniku odpadu		
			Typ hlášení: <ul style="list-style-type: none"> <input type="checkbox"/> Provozovna <input type="checkbox"/> Sklad původce <input type="checkbox"/> Stacionární zařízení <input type="checkbox"/> Vznik odpadu mimo provozovnu - činnost na území SO ORP / SOP <input type="checkbox"/> Mobilní zařízení ke sběru odpadů <input type="checkbox"/> Mobilní zařízení k úpravě / využití / odstranění odpadů <input type="checkbox"/> Obchodování s odpady 		
IČO			Identifikační číslo provozovny (IČP) / Identifikační číslo zařízení (IČZ) / Identifikační číslo obchodníka (IČOB)		
Obchodní firma / název / jméno a příjmení			Název provozovny		
Ulice	č.p.	č.o.	Ulice	č.p.	č.o.
Obec			Obec		
PSČ			PSČ		
Kód SO ORP / SOP			Kód SO ORP / SOP		
IČZUJ			IČZUJ		
Vyplnění hlášení a kontaktní údaje:			Obec ohlašuje údaje o obecním systému nakládání s komunálními odpady (Ano / Ne)		
Datum			Provozovna v sídle (Ano / Ne)		
Jméno		Příjmení	Smluvní zapojení do obecního systému nakládání s komunálními odpady (Ano / Ne)		
Adresa elektronické pošty		Telefon			
Poznámka			Odpady, s nimiž je zapojení do obecního systému nakládání s komunálními odpady		
			Provozovna je malý / střední podnik (Ano/Ne)		
			Provozovna provádí spotřební činnost (Ano /Ne)		
Potvrzení o události			<ul style="list-style-type: none"> <input type="checkbox"/> Hotel, restaurace, catering <input type="checkbox"/> Obchod <input type="checkbox"/> Kanceláře <input type="checkbox"/> Škola <input type="checkbox"/> Sektor služeb <input type="checkbox"/> Veřejný sektor, veřejné budovy <input type="checkbox"/> Nemocnice, sociální, zdravotní služby 		
			Typ zařízení		
			BAT technologie		
			Povolení a povolené činnosti		
			Pro zařízení bylo vydáno integrované povolení (Ano / Ne)		
			PID (IPPC kód zařízení)		MZP
			Zařízení podpořené z OPŽP (poslední OP) (Ano / Ne)		
			Typ činnosti na území SO ORP / SOP		
			<ul style="list-style-type: none"> <input type="checkbox"/> Stavební <input type="checkbox"/> Servisní <input type="checkbox"/> Jiná 		
			Produkovali jste nebo nakládali s odpady, které obsahují perzistentní organické látky podle přílohy IV nařízení Evropského parlamentu a Rady (EU) č. 2019/1021? (Ano / Ne)		